



# ІГРОВА АКУСТИЧНА СИСТЕМА RAZER NOMMO PRO

ІНСТРУКЦІЯ КОРИСТУВАЧА

Ігрова акустична система **Razer Nommo Pro** формату 2.1 сертифікована THX і створена, щоб дарувати незабутні емоції завдяки 20-міліметровим динамікам із шовковою купольною мембраною для відтворення високих частот, 77-міліметровим ширококутовим динамікам із покриттям Kevlar® для об'ємного звуку, спеціальному 152-міліметровому сабвуферу для потужних басів і технології Dolby Virtual Surround Sound.

## **ЗМІСТ**

КОМПЛЕКТАЦІЯ / ВИМОГИ	4
РЕЄСТРАЦІЯ ТА ТЕХНІЧНА ПІДТРИМКА	5
ТЕХНІЧНІ ХАРАКТЕРИСТИКИ / ДЕКЛАРАЦІЯ	6
ЗОВНІШНІЙ ВИГЛЯД ПРИСТРОЮ	7
ПІДГОТОВКА ДО РОБОТИ	8
ВИКОРИСТАННЯ АКУСТИЧНОЇ СИСТЕМИ RAZER NOMMO PRO	13
ВСТАНОВЛЕННЯ ПЗ RAZER ДЛЯ АКУСТИЧНОЇ СИСТЕМИ RAZER NOMMO PRO	15
НАЛАШТУВАННЯ АКУСТИЧНОЇ СИСТЕМИ RAZER NOMMO PRO	16
БЕЗПЕКА ТА ТЕХНІЧНЕ ОБСЛУГОВУВАННЯ	23
УМОВИ ГАРАНТІЇ	24

---

## КОМПЛЕКТАЦІЯ / ВИМОГИ

### КОМПЛЕКТАЦІЯ

- Ігрова акустична система Razer Nommo Pro 2.1
- 2 широкосмугові колонки
- 7-дюймовий сабвуфер
- Модуль керування аудіосистемою
- Оптичний кабель
- Аудіокабель 3,5 мм
- Кабель живлення\*
- Посібник користувача

\* Може відрізнятись залежно від регіону

### ВИМОГИ

#### ВИМОГИ ПРИСТРОЮ

- ПК / Mac із вільним USB-портом
- Пристрої з оптичним виходом
- Пристрої з виходом 3,5 мм
- Пристрій із Bluetooth-підключенням

#### ВИМОГИ RAZER SYNAPSE 3

- Windows® 7 (або новіша версія)
- Підключення до Інтернету
- 500 МБ вільного місця на жорсткому диску

#### ВИМОГИ RAZER SYNAPSE

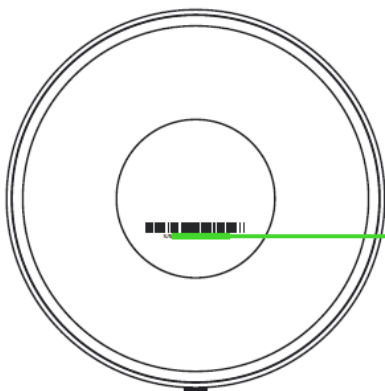
- OS X 10.9 (або новіша версія)
- Підключення до Інтернету
- 100 МБ вільного місця на жорсткому диску

---

## РЕЄСТРАЦІЯ ТА ТЕХНІЧНА ПІДТРИМКА

### РЕЄСТРАЦІЯ

Зареєструвавшись на сайті [razerid.razer.com](https://razerid.razer.com), ви зможете максимально розширити функціонал свого пристрою та отримати ексклюзивні переваги Razer.



*Серійний номер пристрою  
можна знайти тут.*

### ТЕХНІЧНА ПІДТРИМКА

- Обмежена гарантія виробника строком на 2 роки.
- Безкоштовна технічна підтримка на вебсайті [support.razer.com](https://support.razer.com).

---

## ТЕХНІЧНІ ХАРАКТЕРИСТИКИ

### ТЕХНІЧНІ ХАРАКТЕРИСТИКИ

- 2 x 20-міліметрові ВЧ-динаміки із шовковою купольною мембраною (1 x на колонку)
- 2 x 77-міліметрові широкосмугові динаміки (1 x на колонку)
- 1 x спрямований вниз сабвуфер
- Частотна характеристика: 35-20 000 Гц
- USB-підключення
- Підключення Bluetooth 4.2
- Оптичне з'єднання
- З'єднання 3,5 мм
- Модуль керування з функціями живлення, гучності, вимкнення звуку, з'єднання з іншими пристроями та керування джерелом звуку
- Razer Chroma™

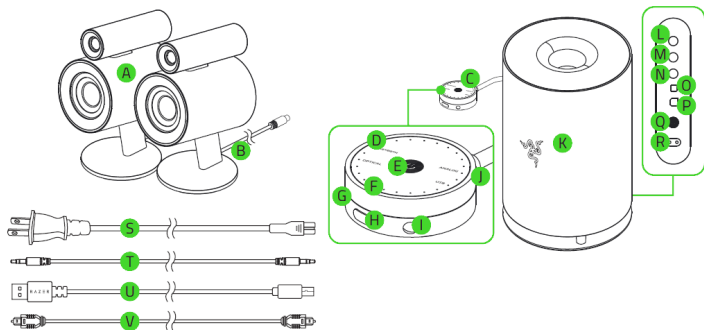
### РАДІООБЛАДНАННЯ

- Діапазон частот: 2402 - 2480 МГц
- Максимальна потужність передавача: 6,21 дБм
- Версія програмного забезпечення: не застосовується

### СПРОЩЕНА ДЕКЛАРАЦІЯ ПРО ВІДПОВІДНІСТЬ

Справжнім Рейзер (Європа) Гмбх заявляє, що акустична система Razer Nommo Pro відповідає Технічному регламенту радіообладнання. Повний текст декларації про відповідність доступний на веб-сайті за такою адресою: <https://erc.ua/uk/declarations/>

## ЗОВНІШНІЙ ВИГЛЯД ПРИСТРОЮ



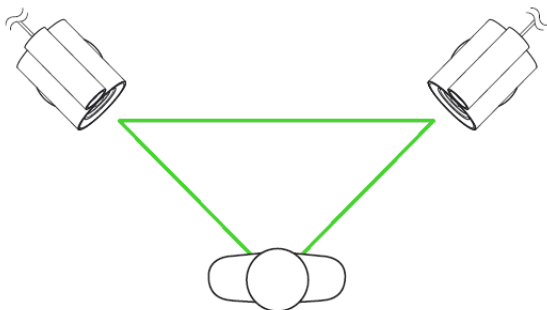
- A. 2 широкосмугові колонки
- B. Кабель для підключення колонок до сабвуфера
- C. Модуль керування звуком
- D. Індикатор джерела звуку
- E. Кнопка режиму очікування
- F. Світлодіодний індикатор
- G. Вихідний порт для навушників
- H. Кнопка джерела звуку
- I. Регулятор гучності
- J. Вхідний порт 3,5 мм
- K. Сабвуфер

- L. Порт лівої колонки
- M. Порт правої колонки
- N. Порт модуля керування звуком
- O. Порт оптичного входу
- P. Порт USB Type-B
- Q. Кнопка живлення
- R. Порт живлення
- S. Кабель живлення
- T. Аудіокабель 3,5 мм
- U. Кабель USB Type-A - USB Type-B
- V. Оптичний кабель

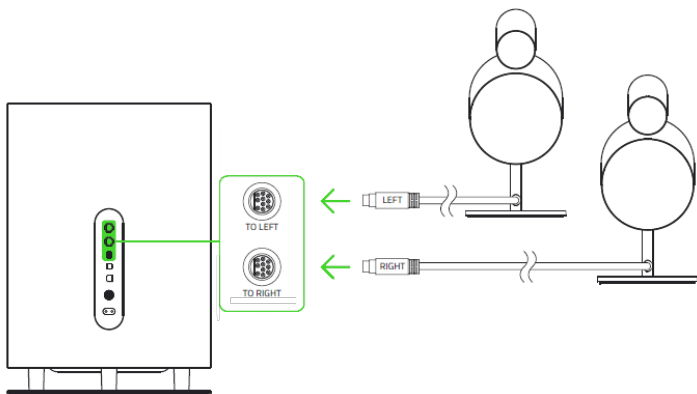
## ПІДГОТОВКА ДО РОБОТИ

### ПІДГОТОВКА ДО РОБОТИ

1. Розташуйте стілець/крісло та акустичну систему Razer Nommo Pro так, щоб вони були на однаковій відстані один від одного й утворювали трикутник.

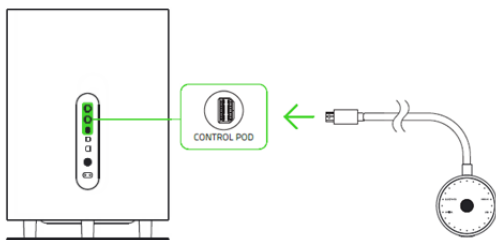


2. Підключіть ліву та праву колонки до відповідних портів на сабвуфері.

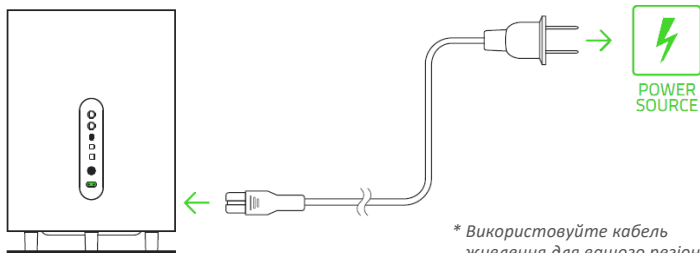




3. Підключіть модуль керування звуком до сабвуфера.

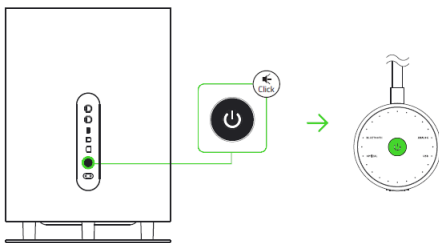


4. Підключіть кабель живлення\* сабвуфера до відповідного джерела живлення.



\* Використовуйте кабель живлення для вашого регіону.

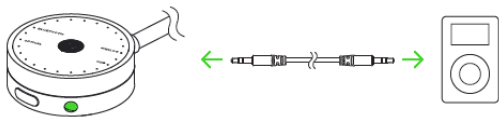
5. Натисніть кнопку живлення на сабвуфері, доки не почуєте клацання, а потім натисніть кнопку режиму очікування на модулі керування, щоб вимкнути режим очікування.



# ПІДКЛЮЧЕННЯ АКУСТИЧНОЇ СИСТЕМИ RAZER NOMMO PRO ДО АУДІОПРИСТРОЇВ

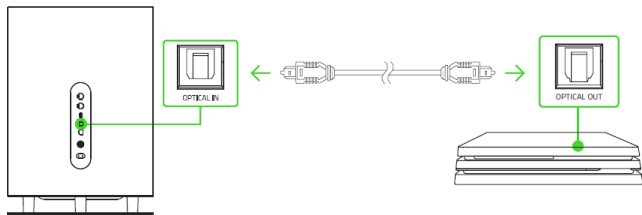
## ЧЕРЕЗ АУДІОПОРТ 3,5 ММ

Підключіть портативний музичний програвач до акустичної системи Razer Nommo Pro за допомогою аудіокабелю 3,5 мм, що входить у комплект.



## ЧЕРЕЗ ОПТИЧНИЙ ПОРТ

Підключіть домашню систему до акустичної системи Razer Nommo Pro за допомогою оптичного кабелю, що входить у комплект.

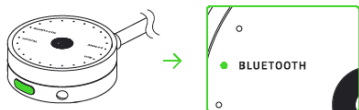


## ЧЕРЕЗ BLUETOOTH

1. Завантажте програму на свій мобільний пристрій.



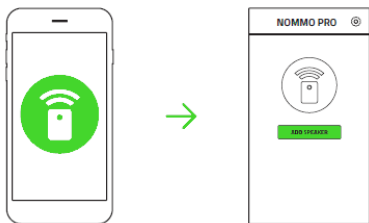
2. Коли ввімкнено модуль керування, натискайте кнопку джерела звуку, доки не буде вибрано Bluetooth.



3. Натисніть і утримуйте кнопку джерела звуку, доки не почне блимати світлодіодний індикатор.

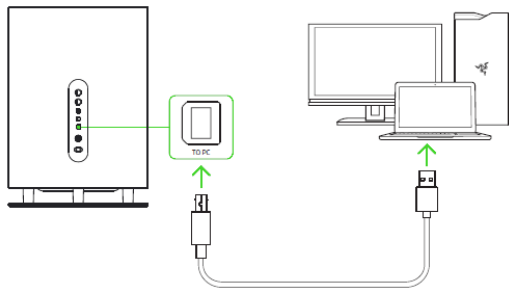


4. Запустіть програму та дотримуйтеся вказівок на екрані. Завантажте Nommo Pro на сторінці [razer.com/NommoProapp](https://razer.com/NommoProapp).



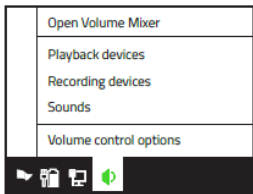
## ЧЕРЕЗ USB-ПОРТ

Підключіть ПК або Mac до акустичної системи Razer Nommo Pro за допомогою кабелю USB Type-A - USB Type-B. Якщо ви використовуєте акустичну систему Razer Nommo Pro вперше, можливо, вам доведеться налаштувати її як пристрій відтворення за замовчуванням для вашої системи.

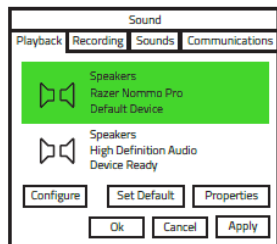


## ДЛЯ КОРИСТУВАЧІВ ПК

Крок 1. Відкрийте налаштування звуку в меню «Панель керування» > «Пристрої та звук» > «Керування аудіоприроями». Можна також клацнути правою кнопкою миші піктограму звуку на панелі завдань і вибрати «Пристрої відтворення».

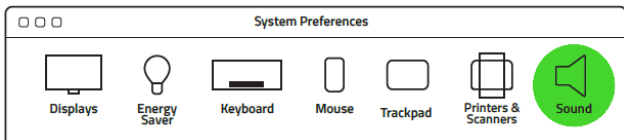


Крок 2. На вкладці «Відтворення» виберіть зі списку Razer Nommo Pro й натисніть кнопку «Встановити за замовчуванням».



## ДЛЯ КОРИСТУВАЧІВ MAC

Крок 1. Відкрийте налаштування звуку в меню «Системні налаштування» > «Звук».



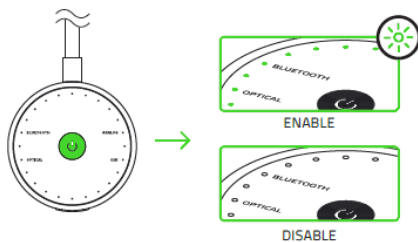
Крок 2. На вкладці «Вихід» виберіть зі списку Razer Nommo Pro.

Name	Type
Headphones	Built-in Output
Line Out	Built-in Line Output
Razer Nommo Pro	USB

## ВИКОРИСТАННЯ АКУСТИЧНОЇ СИСТЕМИ RAZER NOMMO PRO

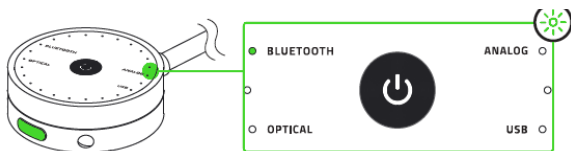
### ВИКОРИСТАННЯ РЕЖИМУ ОЧІКУВАННЯ

Натисніть і утримуйте кнопку режиму очікування на модулі керування, щоб увімкнути або вимкнути режим очікування.



### ВИБІР ПРИСТРОЮ ВІДТВОРЕННЯ

Натисніть кнопку джерела звуку кілька разів, доки не буде вибрано потрібний вхід.

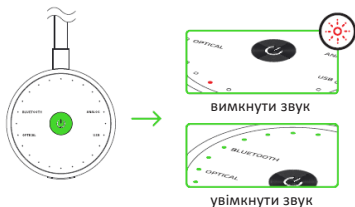


## РЕГУЛЮВАННЯ ГУЧНОСТІ

Обертайте регулятор гучності, щоб збільшити або зменшити гучність.



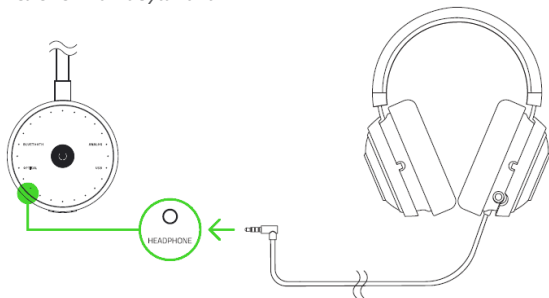
Натисніть кнопку режиму очікування, щоб вимкнути/увімкнути звук.



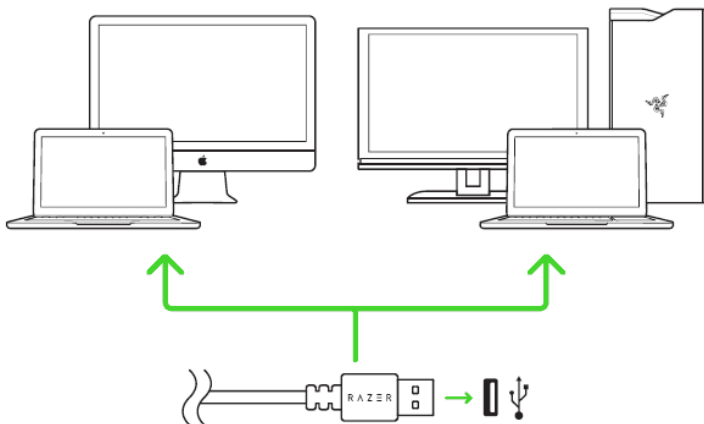
Ці функції також працюють на навушниках, підключених до акустичної системи Razer Nommo Pro.

## ВИКОРИСТАННЯ ВИХІДНОГО ПОРТУ ДЛЯ НАВУШНИКІВ

Підключіть навушники до вихідного порту для навушників на акустичній системі Razer Nommo Pro. *Примітка. Вихід автоматично перемикається з колонок на навушники.*



## ВСТАНОВЛЕННЯ ПЗ RAZER ДЛЯ АКУСТИЧНОЇ СИСТЕМИ RAZER NOMMO PRO



Крок 1. Переконайтеся, що пристрій Razer підключено до USB-порту комп'ютера.

Крок 2. Встановіть програмне забезпечення Razer після запити\* або завантажте програму для встановлення на сайті [razer.com/software](https://www.razer.com/software).

Крок 3. Створіть Razer ID або ввійдіть у систему, використовуючи наявний обліковий запис.

\* Для Windows 8 або новішої версії.

# НАЛАШТУВАННЯ АКУСТИЧНОЇ СИСТЕМИ RAZER NOMMO PRO

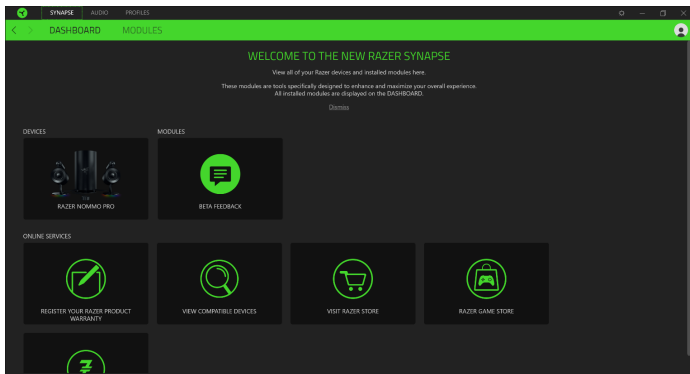
*Обмеження. Для використання перерахованих нижче функцій необхідно увійти в програму Razer Synapse 3. Функції також можуть змінюватися залежно від поточної версії ПЗ та вашої операційної системи.*

## ВКЛАДКА «SYNAPSE»

Вкладка Synapse за замовчуванням відкривається під час першого запуску програми Razer Synapse 3. Ця вкладка дає змогу користуватися вкладеною вкладкою «Інформаційна панель».

## Інформаційна панель

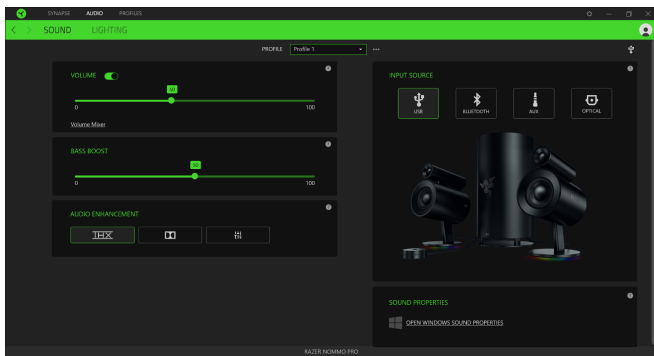
Вкладена вкладка «Інформаційна панель» являє собою огляд програми Razer Synapse 3; вона надає доступ до всіх пристроїв, модулів і он-лайн-служб Razer.





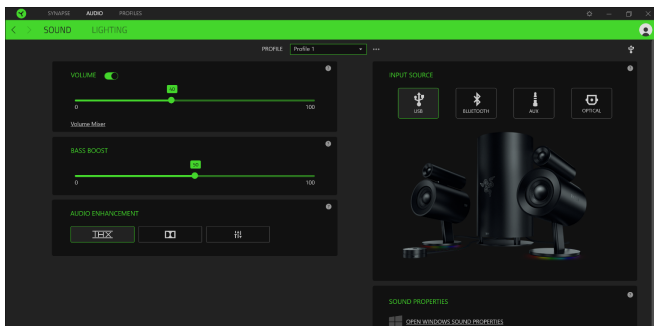
## ВКЛАДКА «АУДИО»

Вкладка «Аудіо» є основною вкладкою для акустичної системи Razer Nommo Pro. На ній можна задати налаштування вашого пристрою, щоб у повній мірі реалізувати його можливості. Зміни, внесені на цій вкладці, автоматично зберігаються у вашій системі та зхмарному сховищі.



## ЗВУК

Вкладена вкладка «Звук» призначена для налаштування гучності пристрою, попередньо встановлених налаштувань еквалайзера та властивостей звуку.



## Профіль

Профіль - це сховище даних для зберігання всіх налаштувань периферійного пристрою Razer. За замовчуванням ім'я профілю задається на основі назви вашої системи. Щоб додати, перейменувати, копіювати або видалити профіль, просто натисніть кнопку «Інше» (•••).

## Гучність

Дає можливість вимкнути звук, збільшити або зменшити гучність.

## Підсилення басів

Дає можливість покращити звучання низьких частот вашої акустичної системи.

## Покращення звуку

За допомогою набору параметрів звукової частоти ви можете змінити загальний тон вихідного аудіосигналу або створити власну звукову сигнатуру за допомогою еквайзера.

## Джерело вхідного сигналу

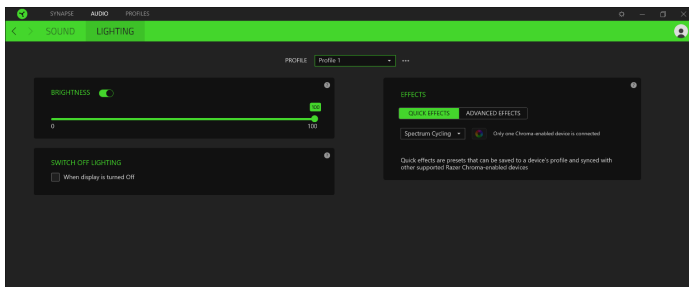
Дає можливість вибрати джерело звуку (USB, Bluetooth, AUX-з'єднання або оптичне з'єднання).

## Властивості звуку

Клацніть посилання, щоб відкрити вікно властивостей звуку Windows.

## Підсвічування

На вкладеній вкладці «Підсвічування» можна змінити налаштування підсвічування пристрою Razer.



## Яскравість





Ви можете вимкнути підсвічування пристрою Razer за допомогою перемикача «Яскравість» або збільшити/зменшити яскравість за допомогою повзунка.


## Вимкнення підсвічування

Це інструмент енергозбереження, що дає змогу вимикати підсвічування пристрою у відповідь на вимкнення дисплея системи.

## Швидкі ефекти

Нижче перераховано швидкі ефекти, які можна застосувати до підсвічування акустичної системи:

	Назва	Опис	Як налаштувати
	Дихання	Підсвічування з'являється та зникає у вибраному кольорі (кольорах)	Виберіть один або два кольори
	Цикл кольорів спектра	Колір світлодіодів циклічно змінюється у всьому спектрі 16,8 млн відтінків	Налаштування не потрібне
	Статичне підсвічування	Світлодіоди світяться вибраним кольором	Виберіть будь-який із кольорів для підсвічування
	Хвиля	Ефект підсвічування послідовно змінюватиметься у вибраному напрямку	Виберіть напрямок руху хвилі

Якщо у вас є інші пристрої з підтримкою Razer Chroma, ви можете синхронізувати їх швидкі ефекти з вашим пристроєм Razer, натиснувши кнопку Chroma Sync ().

## Розширені ефекти

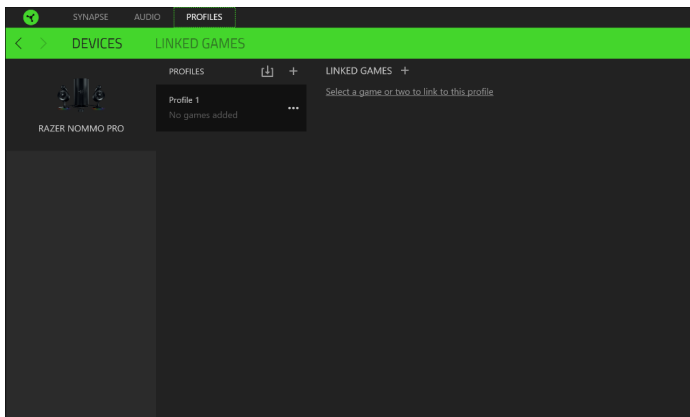
Параметр «Розширені ефекти» дає змогу вибрати ефект Chroma, який ви хочете використовувати на периферійному пристрої з підтримкою Razer Chroma.

## ВКЛАДКА «ПРОФІЛІ»

Вкладка «Профілі» дає можливість зручно керувати всіма вашими профілями та зв'язувати їх із вашими іграми та програмами.

## ПРИСТРОЇ

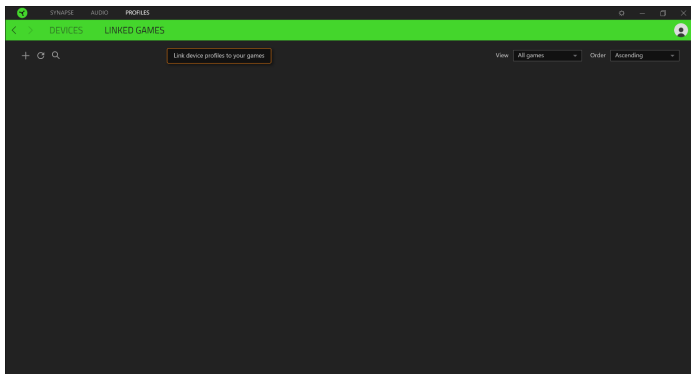
За допомогою вкладеної вкладки «Пристрої» можна подивитися, який із пристроїв Razer використовує конкретний профіль.



За допомогою вкладеної вкладки «Пристрої» можна подивитися, який із пристроїв Razer використовує конкретний профіль. Щоб створити профіль у вибраному пристрої, натисніть кнопку «Додати» (+). Щоб перейменувати, копіювати або видалити профіль, натисніть кнопку «Інше» (•••). Кожен профіль можна налаштувати на автоматичну активацію під час запуску будь-якої програми за допомогою налаштування «Зв'язати з іграми».

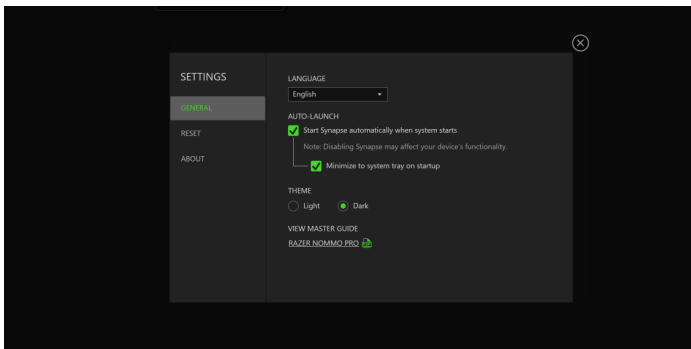
## Зв'язані ігри

Вкладена вкладка «Зв'язані ігри» забезпечує гнучкість під час додавання ігор, перегляду периферійних пристроїв, зв'язаних з іграми, або пошуку доданих ігор. Можна також сортувати ігри за алфавітом, часом запуску або частотою запуску. Додані ігри будуть як і раніше тут перераховані, навіть якщо вони не пов'язані з пристроєм Razer.



## ВІКНО «НАЛАШТУВАННЯ»

Вікно «Налаштування» можна відкрити, натиснувши кнопку (⚙️) у Razer Synapse 3. У ньому можна налаштувати поведінку пристрою під час запуску та вибрати мову, що використовується Razer Synapse 3, переглянути посібник користувача для пристрою Razer або відновити заводські налаштування для будь-якого підключеного пристрою Razer.



### Вкладка «Загальні»

На вкладці «Загальні» (вкладка за замовчуванням) у вікні «Налаштування» можна змінити мову інтерфейсу ПЗ, поведінку під час запуску або переглянути посібники користувача для всіх підключених пристроїв Razer.

### Вкладка «Скидання»

За допомогою вкладки «Скидання» можна виконати скидання до заводських налаштувань для всіх підключених пристроїв Razer із вбудованою пам'яттю. Усі профілі, збережені у вбудованій пам'яті вибраного пристрою, буде видалено.

*Примітка.* Скидання до заводських налаштувань на пристроях, які не мають вбудованої пам'яті, лише створить новий профіль для вашого пристрою в Razer Synapse 3 з використанням налаштувань за замовчуванням.

### Вкладка «Про програму»

Вкладка «Про програму» відображає коротку інформацію про ПЗ, положення про авторські права, а також актуальні посилання на умови використання ПЗ. У цій вкладці можна також перевірити оновлення ПЗ або отримати швидкий доступ до спільнот Razer.

## БЕЗПЕКА І ТЕХНІЧНЕ ОБСЛУГОВУВАННЯ

### ПРАВИЛА ТЕХНІКИ БЕЗПЕКИ

Для забезпечення максимальної безпеки під час використання акустичної системи Razer Nommo Pro рекомендуємо дотримуватися наведених нижче правил.

Якщо під час роботи з пристроєм виникли несправності, які не вдалося усунути за допомогою рекомендованих дій, вимкніть пристрій і зателефонуйте на гарячу лінію Razer або відвідайте вебсайт [support.razer.com](https://support.razer.com) для отримання технічної підтримки.

Не розбирайте пристрій (це призведе до анулювання гарантії). Не намагайтеся виконувати обслуговування або ремонт пристрою самостійно. Не використовуйте пристрій за струмового навантаження, що не відповідає нормативним характеристикам.

Уникайте контакту пристрою з рідинами або вологою. Використовуйте пристрій тільки в межах дозволеного діапазону температур: від 0 до 40 °C. Якщо температура виходить за межі діапазону, вимкніть пристрій, витягніть вилку з розетки та дочекайтеся, коли температура встановиться на допустимому рівні.

Використання зависокого рівня гучності програвання протягом тривалого часу завдає шкоди вашому слуху. Відповідно до законодавства деяких країн максимальний рівень гучності звуку, вплив якого допустимий протягом 8 годин, становить 86 дБ. Тому за умови використання акустичної системи протягом тривалого часу необхідно встановлювати середню гучність звучання. Бережіть своє здоров'я та слух.

### ТЕХНІЧНЕ ОБСЛУГОВУВАННЯ ТА ВИКОРИСТАННЯ

Щоб підтримувати акустичну систему Razer Nommo Pro в належному робочому стані, необхідне мінімальне технічне обслуговування. Щоб уникнути скупчення пилу та бруду на поверхні пристрою, раз на місяць ми рекомендуємо протирати його м'якою тканиною або ватним тампоном, змоченими в теплій воді. Не використовуйте мило або агресивні засоби для чищення.